

# MUZEUM JÓZEFA IGNACEGO KRASZEWSKIEGO W ROMANOWIE



Beneficjent: Muzeum Józefa Ignacego Kraszewskiego w Romanowie

Tytuł projektu: Restauracja zespołu dworsko-parkowego w Romanowie będącego siedzibą Muzeum Józefa Ignacego Kraszewskiego

Nazwa programu: Regionalny Program Operacyjny Województwa Lubelskiego na lata 2007-2013



**PROGRAM  
REGIONALNY**  
NARODOWA STRATEGIA SPÓJNOŚCI



WOJEWÓDZTWO  
LUBELSKIE

UNIA EUROPEJSKA  
EUROPEJSKI FUNDUSZ  
ROZWOJU REGIONALNEGO





*Okolice Romanowa*

Publikacja powstała w ramach projektu: Restauracja zespołu dworsko-parkowego w Romanowie będącego siedzibą Muzeum Józefa Ignacego Kraszewskiego, współfinansowanego z Regionalnego Programu Operacyjnego Województwa Lubelskiego na lata 2007-2013 w ramach osi priorytetowej VII Kultura, turystyka i współpraca międzyregionalna, działanie 7.1 Infrastruktura kultury i turystyki  
Wydawca: Muzeum Józefa Ignacego Kraszewskiego w Romanowie; Romanów 25, 21-518 Sosnówka, tel./fax: 83 379 30 14  
Tekst: Anna Czobodzińska-Przybyławska; fotografie: archiwum Muzeum J. I. Kraszewskiego w Romanowie oraz Anna Czobodzińska-Przybyławska, Andrzej Jaroszewicz, Tadeusz Żaczek; opracowanie graficzne: Doradztwo i Reklama sp. z o. o.

REGIONALNY PROGRAM OPERACYJNY WOJEWÓDZTWA LUBELSKIEGO NA LATA 2007-2013

Tytuł projektu:

RESTAURACJA ZESPOŁU DWORSKO-PARKOWEGO  
W ROMANOWIE  
BĘDĄCEGO SIEDZIBĄ MUZEUM JÓZEFA IGNACEGO KRASZEWSKIEGO



Beneficjent: Muzeum Józefa Ignacego Kraszewskiego w Romanowie



PROGRAM  
REGIONALNY  
NARODOWA STRATEGIA SPÓJNOŚCI



WOJEWÓDZTWO  
LUBELSKIE

UNIA EUROPEJSKA  
EUROPEJSKI FUNDUSZ  
ROZWOJU REGIONALNEGO





*Józef Ignacy Kraszewski, 1812–1887*

Józef Ignacy Kraszewski pisał we wspomnieniach: „Na rozległej płaszczynie, ciągnącej się ponad Bugiem, w Podlasiu dawnym jest majątność zwana Romanowem”. Owo dawne Podlasie, to kraina bardzo piękna i interesująca. Niedaleko leży Kodeń z przepięknymi kościołami, Jabłeczna z prawosławnym klasztorem, wielokulturowa Włodawa, urokliwe Pojezierze Łęczyńsko-Włodawskie. Na terenie kilku gmin wokół Romanowa rozciąga się turystyczne partnerstwo „Dolina Zielawy”, w gminie Podedwórze leży zbiornik wpisany na listę obszarów NATURA 2000. To tereny bardzo atrakcyjne turystycznie – z potencjałem niewykorzystanym jeszcze do końca. Dbałość więc o właściwy stan zabytku, o poprawę infrastruktury to obowiązek nie tylko kulturowy, ale działanie na rzecz zwiększenia atrakcyjności turystycznej okolicy – a więc jej rozwoju. Możliwość pozyskania środków Unii Europejskiej dzięki Regionalnemu Programowi Operacyjnemu Województwa Lubelskiego na lata 2007-2013 umożliwiło realizację od dawna planowanych w Muzeum J.I. Kraszewskiego prac restauracyjnych przy dworze i całym zabytkowym zespole dworsko-parkowym.



*Dwór dziadków pisarza, Malskich*



*Dwór z II połowy XIX wieku, po przebudowie*

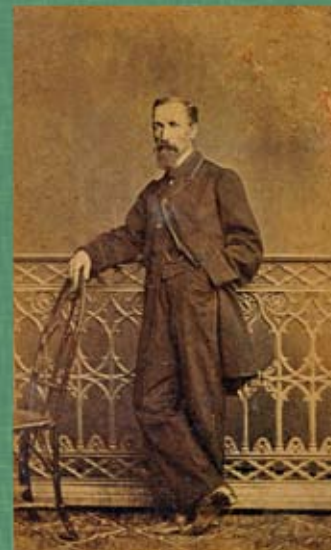
**D**o Romanowa przyciąga turystów historia tego miejsca związana z wielkim pisarzem – Józefem Ignacym Kraszewskim, który tutaj, u dziadków ze strony matki – u Anny i Błażeja Malskich spędził dzieciństwo. Dwór zbudował w latach 1806-1812 dziad Malski. Klasykistyczny, kryty gontem dom z niewielkim frontowym gankiem był początkowo parterowy. Po dziadku majątność objął ojciec pisarza, Jan a po nim najmłodszy brat, Kajetan Kraszewski – pisarz, publicysta, historyk, malarz, muzyk i astronom, a także doskonały gospodarz, uprawiający w Romanowie nawet ananasy. Po pożarze w 1858 roku rozbudował on dwór. Wzniósł w części środkowej piętro z dwuspadowym dachem i umieszczonym w tympanonie rodzowym herbem Jastrzębiec i zagospodarował poddasze, którego pomieszczenia oświetlały wbudowane w dach lukarny. Frontowy ganeczek został zastąpiony portykiem z doryckimi kolumnami i balkonem. Taras z balkonem powstał także od strony ogrodu.

Astronomicznym pasjom Kajetana służyła umieszczona na kalenicy platforma obserwacyjna oraz wychodzące z ryzalitu od strony ogrodowej półlukarny. Nadawało to dworowi w Romanowie jednostkowego, niepowtarzalnego charakteru – którego wydobycie było jednym z najważniejszych zadań restauracyjnych. Muzeum wraz ze służbami konserwatorskimi opracowało plany przywrócenia historycznego wyglądu dachu dworu. Zakładały one korektę rysunku dachu poprzez wydłużenie kalenicy, uporządkowanie ilości lukarn, likwidację nadmiaru kominów i pozostawienie tylko dwóch - a przede wszystkim przywrócenie na dachu gontu w miejsce blachy ocynkowanej oraz odtworzenie pomieszczeń obserwatorium astronomicznego – platformy obserwacyjnej na kalenicy i półlukarn w ogrodowym ryzalicie.

Dwór, spalony w czasie ostatniej wojny został odbudowany z pewnymi zmianami, które w procesie rewaloryzacji zabytku konsekwentnie są usuwane. Prace przy dachu dworu ciągle pozostawały jednak w sferze marzeń.



*Dwór z widoczną na dachu platformą obserwacyjną*



*Kajetan Kraszewski, 1827–1896*



*Odbudowa dworu w latach 1959-1962*



*Dwór – muzeum przed 1990 rokiem*



*Muzeum przed realizacją obecnego projektu*

**P**rojekt „Restauracja zespołu dworsko-parkowego w Romanowie będącego siedzibą Muzeum Józefa Ignacego Kraszewskiego”, realizowany w ramach RPO WL na lata 2007-2013 służy urzeczywistnieniu tych planów. Całkowita wartość projektu wynosi 1 965 117,55 PLN, w tym wydatki kwalifikowane: 1 948 317,55 PLN. Dofinansowanie w formie płatności ze środków Unii Europejskiej wynosi: 1 363 822,28 PLN. Wkład własny, który zapewniło Starostwo Powiatowe w Białej Podlaskiej, będące dla muzeum w Romanowie organem założycielskim, wynosi 584 495,27 PLN. Umowa o dofinansowanie została podpisana 06 lipca 2011 roku. Realizacja projektu zakończy się 15 lipca 2013 roku.

Projekt obejmuje następujące zadania:

Remont dachu dworu – w tym wymianę poszycia z blachy na gont, odtworzenie pomieszczeń obserwatorium astronomicznego, budowę nowego parkingu dla gości odwiedzających muzeum, ogrodzenie całego zespołu parkowego oraz działania podnoszące bezpieczeństwo obiektu i usprawniające prace placówki: w tym zakup schodołazu dla obsługi osób niepełnosprawnych, zainstalowanie systemu monitoringu wizyjnego i bezprzewodowego systemu alarmowego z modułem GSM, zainstalowanie modułów internetowych umożliwiających badanie opinii na temat ofert muzeum i umożliwiających zakup biletów wstępu do muzeum przez Internet, a także przygotowanie audioprzewodników po muzeum.



Romanów przyciąga ludzi nie tylko swoimi związkami z autorem „Starej baśni”. Jego urok polega także na tym, iż zachował się tu stosunkowo dobrze zespół dworsko-parkowy, którego urodą i staropolskim charakterem od dawna zachwycali się krajoznawcy. Wokół dworu rozciąga się na obszarze ponad 6 ha zabytkowy park z przełomu XVII i XVIII wieku, z czasów kiedy majątność była własnością rodu Sapiechów. Ma on charakter regularnego, kwatrowego ogrodu włoskiego ze szpalerami grabowymi i centralną aleją z niebotycznymi świerkami. Prastare graby, lipy i świerki pamiętają tu czasy Kraszewskich. Otoczony był niegdyś fosą, której pozostałości istnieją do dzisiaj i zaświadczać o obronnym niegdyś charakterze tego miejsca. Założenie ma pewne cechy barokowe – dwór usytuowany jest centralnie między podjazdem a ogrodem i całość jest niezwykle regularnie związana z krajobrazem. Na północnym skraju parku stoi urokliwa kaplica, wzniesiona razem z dworem w latach 1806-1812. Od frontu przez fosę wiedzie most z wieżyczkami w historycznym typie. Dziewiętnastowieczny wygląd zespołu znamy dzięki rysunkom Józefa Ignacego Kraszewskiego, który wielokrotnie przedstawiał ten „utracony raj dzieciństwa”. Potem fotografował Romanów

między innymi Bogusław Kraszewski – syn Kajetana. Dzięki licznym zachowanym przekazom ikonograficznym można był zaprojektować nowe ogrodzenie nawiązujące materiałem i stylem do płotów istniejących niegdyś w Romanowie. Muzeum przedtem miało płot z metalowej siatki. Przez pięćdziesiąt lat uległ on jednak zniszczeniu i park ostatnio był ogrodzony jedynie od frontu. Istniała konieczność budowy nowego ogrodzenia. Tym istotniejsza, iż w ostatnich latach zostały wykupione obrzeża parku, znajdujące się do tej pory w rękach prywatnych. Nowe zbudowano z wykorzystaniem drewna – takie płoty istniały tu bowiem za czasów Malskich i Kraszewskich.







Część gospodarstwa wydzielona została pełnym płotem deskowanym – takim, który widać na rysunkach pisarza. Tylko od strony pół zastosowano ogrodzenie łączące linkę stalową z drewnem. Most przy wjeździe zamknięto widniejącą na fotografiach z przełomu wieku XIX i XX bramą z kutymi zawiasami. Dzięki zastosowaniu drewna i historycznej formy ogrodzenia park wydzielony jest z otaczającego go krajobrazu – ale nie jest „zamknięty”. Ciągłe jest z otoczeniem w sposób bardzo naturalny związany.

Przy muzeum istniał od końca lat siedemdziesiątych XX wieku parking dla turystów. Był już bardzo zniszczony i ponadto był źle zlokalizowany. „Psuł” nieco widok na zabytek – zakłócał piękno tego miejsca. Zgodnie z zaleceniami służb konserwatorskich nowy został zbudowany od strony północnej, z prawej strony drogi dojazdowej do mostu, co pozwoliło „skryć go nieco” za przydrożnymi drzewami. Wykonano go z trwałej kostki granitowej, wydzielono miejsca dla niepełnosprawnych. Otoczony zielenią nowego trawnika wtapia się harmonijnie w całość założenia parkowego.

Wszystkie wykonane prace – przywrócenie gontu na dachu dworu, odtworzenie platformy obserwatorium astronomicznego, budowa nowego parkingu oraz ogrodzenia budzące wielkie zainteresowanie zwiedzających, zakup schodołazu dla osób niepełnosprawnych, umożliwienie zakupu biletów przez Internet z jednej strony pozwoliły na usprawnienie działalności muzeum, uczyniły je bardziej dostępnym i przyjaznym dla gości, z drugiej zaś pozwoliły na wydobywanie całej atrakcyjności i przede wszystkim niepowtarzalnego piękna tej wiejskiej siedziby, jej sielskiego charakteru.



Przed realizacją PROJEKTU:



## Przed realizacją PROJEKTU:



## PARKING PRZED MUZEUM



W trakcie realizacji projektu



## PARKING PRZED MUZEUM



Po realizacji  
projektu



# OGRODZENIE ZESPOŁU DWORSKO-PARKOWEGO



W trakcie realizacji projektu



# OGRODZENIE ZESPOŁU DWORSKO-PARKOWEGO



Po realizacji projektu

# DWÓR



W trakcie realizacji projektu





# DWÓR



Po realizacji projektu

# MUZEUM JÓZEFA IGNACEGO KRASZEWSKIEGO ZAPRASZA



# MUZEUM JÓZEFA IGNACEGO KRASZEWSKIEGO ZAPRASZA



**PROGRAM  
REGIONALNY**  
NARODOWA STRATEGIA SPÓJNOŚCI



**WOJEWÓDZTWO  
LUBELSKIE**

UNIA EUROPEJSKA  
EUROPEJSKI FUNDUSZ  
ROZWOJU REGIONALNEGO



# MUZEUM JÓZEFA IGNACEGO KRASZEWSKIEGO ZAPRASZA



# MUZEUM JÓZEFA IGNACEGO KRASZEWSKIEGO ZAPRASZA



# MUZEUM JÓZEFA IGNACEGO KRASZEWSKIEGO ZAPRASZA



# MUZEUM JÓZEFA IGNACEGO KRASZEWSKIEGO ZAPRASZA



**PROGRAM  
REGIONALNY**  
NARODOWA STRATEGIA SPÓJNOŚCI



**WOJEWÓDZTWO  
LUBELSKIE**

UNIA EUROPEJSKA  
EUROPEJSKI FUNDUSZ  
ROZWOJU REGIONALNEGO



RESTAURACJA ZESPOŁU DWORSKO-PARKOWEGO W ROMANOWIE BĘDĄCEGO SIEDZIBĄ  
MUZEUM JÓZEFA IGNACEGO KRASZEWSKIEGO



Egzemplarz bezpłatny